



PISMO OKÓLNE Nr 28/2024  
Kancelerza  
Politechniki Morskiej w Szczecinie  
z dnia 12.08.2024 r.

w sprawie: wprowadzenia „Standardów ochrony małoletnich w związku z wykonywaniem działalności rekreacyjnej i sportowej na Pływalni Politechniki Morskiej w Szczecinie”.

Na podstawie art. 22b-22c ustawy z dnia 13 maja 2016 r. o przeciwdziałaniu zagrożeniom przestępczością na tle seksualnym i ochronie małoletnich (t.j. Dz.U. z 2024 r. poz. 560) oraz Rozdziału III ust. 3 „Polityki ochrony małoletnich na Politechnice Morskiej w Szczecinie” (załącznik do zarządzenia nr 35/2024 Rektora Politechniki Morskiej w Szczecinie z dnia 06.08.2024 r.), przekazuje się do wiadomości pracowników „**Standardy ochrony małoletnich w związku z wykonywaniem działalności rekreacyjnej i sportowej na Pływalni Politechniki Morskiej w Szczecinie**”:

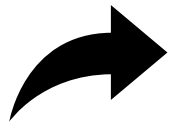
- 1) w wersji kompletnej, stanowiące załącznik nr 1 do niniejszego pisma okólnego,
- 2) w wersji skróconej, stanowiące załącznik nr 2 do niniejszego pisma okólnego.

KANCLERZ

/podpis/  
mgr inż. Andrzej Durajczyk

# **Standardy ochrony małoletnich w związku z wykonywaniem działalności rekreacyjnej i sportowej na Pływalni Politechniki Morskiej w Szczecinie**

(wersja skrócona dla małoletnich)



**Proponujemy Ci zapoznanie się z obowiązującymi na Pływalni Politechniki Morskiej Standardami ochrony małoletnich (osób poniżej 18 roku życia).**

**Zasady zapewniające bezpieczne relacje między pracownikami a małoletnim**

- 1** Zachowania pracowników wobec Ciebie powinny być ograniczone tylko do wykonywania przez nich obowiązków służbowych, czyli ich pracy. Pracownicy zobowiązani są do utrzymywania profesjonalnej relacji wynikającej z ich pracy dla Ciebie.

2

W każdej sytuacji masz prawo być traktowany z należyтым szacunkiem i poszanowaniem Twojej godności.

3

Możliwe formy kontaktu podczas zajęć rekreacyjnych i sportowych wobec Ciebie mogą wystąpić:

- 1) podczas prowadzenia zajęć sportowych związanych z pokazem, objaśnieniem. W takiej sytuacji może dojść do dozwolonego kontaktu fizycznego koniecznego do nauki np. skorygowania Twojej postawy, pozycji sportowej itp.,
- 2) podczas interwencji ratowniczych w trakcie rekreacji lub zajęć sportowych,
- 3) podczas interwencji prowadzonych w bezpośrednim kontakcie fizycznym w sytuacjach konieczności zażegnania ewentualnych konfliktów np. rozdzielenie zwaśnionych, przytrzymanie itp.,
- 4) podczas niezbędnej pomocy Tobie, jeżeli jesteś osobą z niepełnosprawnością - w czynnościach higienicznych, a Twój typ niepełnosprawności tego wymaga i wyrazisz na to zgodę,
- 5) podczas innej niezbędnej pomocy Tobie, jeżeli jesteś osobą z niepełnosprawnością.

# 4

Pracownicy zobowiązani są wziąć pod uwagę poszanowanie Twojej prywatności i Twojego bezpieczeństwa w szczególności w okolicznościach takich jak: przebieranie się w szatniach, prysznic po treningu lub zawodach, korzystanie z basenu itp.



## Zachowania niedozwolone wobec małoletnich

- Nikt nie ma prawa stosować wobec Ciebie przemocy, także emocjonalnej czy słownej m.in. upokarzania, oczerniania, dyskryminowania, grożenia, zawstydzania, lekceważenia, wyśmiewania i obrażania.
- Komunikacja z personelem nie powinna wzbudzać w Tobie poczucia winy czy zagrożenia, obniżać Twojego poczucia własnej wartości ani naruszać Twojej prywatności.
- Nikt nie może ujawniać Twoich prywatnych informacji, także wobec innych małoletnich.
- Nikt nie może publicznie komentować Twojej sytuacji.

- Nikt nie może bezpodstawnie nagrywać Cię, filmować, fotografować, a także upubliczniać tego osobom trzecim w Internecie lub innej formie.
- Nikt nie może proponować Ci alkoholu, wyrobów tytoniowych lub innych nielegalnych substancji, jak również używać ich w Twojej obecności.
- Pracownikom nie wolno utrzymywać z Tobą pozasłużbowych kontaktów przez prywatne profile komunikacji (prywatny telefon, e-mail, komunikatory, profile w mediach społecznościowych itp.).

**Zasady korzystania z urządzeń elektronicznych z dostępem do sieci Internet**  
**Procedury ochrony przed treściami szkodliwymi i zagrożeniami w sieci Internet oraz utrwalonymi**  
**w innej formie**

- W przypadku użytkowania sprzętu Politechniki Morskiej z dostępem do Internetu odbywa się to pod nadzorem pracownika, który ma obowiązek poinformowania Cię o zasadach bezpiecznego korzystania z zasobów internetowych i czuwania nad bezpiecznym korzystaniem z Sieci w sposób zgodny z „Regulaminem Informatycznym Politechniki Morskiej w Szczecinie” wprowadzonym zarządzeniem Rektora.

- W przypadku ujawnienia niebezpiecznych treści administrator sieci postępuje zgodnie z wskazaniami tego Regulaminu.

### **Zasady i procedury podejmowania interwencji w sytuacji podejrzenia krzywdzenia lub posiadania informacji o krzywdzeniu małoletniego oraz osoby odpowiedzialne za przyjmowanie zgłoszeń o zdarzeniach zagrażających małoletniemu i udzielenie mu wsparcia**

- Każdy pracownik Uczelni, który zauważy lub podejrzewa, że jesteś krzywdzony, zobowiązany jest zareagować, a w sytuacji koniecznej udzielić Ci pomocy.
- Osobami, które są odpowiedzialne za przyjmowanie zgłoszeń o zdarzeniach zagrażających Ci i udzielenie Ci wsparcia są pracownicy administracji Osiedla Akademickiego (Obiekt ul. Starzyńskiego 9a, pok. 4, tel. 91 48 09 762 lub 91 48 09 734). Są oni także uprawnieni do przyjmowania zgłoszeń o incydentach oraz mają obowiązek niezwłocznie zawiadomić o każdym takim przypadku Kanclerza Politechniki.

### **Zasady ustalania planu wsparcia małoletniego po ujawnieniu krzywdzenia**

- Uczelnia po otrzymaniu zgłoszenia zobowiązana jest przygotować plan udzielenia Ci wsparcia.
- Udzielenie wsparcia może polegać na:

- a) podjęciu działań interwencyjnych we współpracy z innymi instytucjami, jeśli istnieje taka konieczność,
  - b) podjęciu współpracy z rodzicami, opiekunami prawnymi w celu powstrzymania krzywdzenia Cię i zapewnienia Ci pomocy,
  - c) diagnozie, czy konieczne jest podjęcie działań prawnych,
  - d) objęciu Cię pomocą psychologiczną, jeśli zaistnieje taka konieczność.
- Pamiętaj, że wszyscy pracownicy są zobowiązani do zachowania w tajemnicy informacji Cię dotyczących, które uzyskali w związku z zaistniałą sytuacją. Wyjątek stanowi przekazywanie informacji w celach służbowych uprawnionym osobom w Uczelni oraz instytucjom w ramach działań interwencyjnych.

### **Uwzględnienie małoletnich z niepełnosprawnościami oraz ze specjalnymi potrzebami**

Pracownicy zobowiązani są do traktowania Cię z należyтым szacunkiem i zobowiązani są wspierać Cię w pokonywaniu ewentualnych trudności, w tym trudności mogących wynikać z niepełnosprawności oraz specjalnych potrzeb.

## Postępowanie w przypadku doznania krzywdy



Zgłoś pracownikowi obiektu jeżeli **ktoś** stosuje wobec **CIEBIE przemoc**

- popycha, szarpie, bije, kopie, rzuca czymś;
- wyzywa, obraża, poniża, zachowuje się w sposób, którego się boisz;
- stosuje przemoc seksualną, angażuje w aktywność seksualną, ...

niezależnie od tego kto to jest: krewny, przyjaciel rodziny, osoba nieznajoma, rówieśnik, koleżanka, kolega,



**nie walcz sam:**

- z uczuciem wstydu;
- z uczuciem lęku;
- z chęcią chronienia sprawcy/sprawczyni, jeśli jest to członek rodziny;
- ze strachem, że sprawca/sprawczyni zrealizuje swoje groźby, jeśli zaczniesz mówić;
- z brakiem zaufania do dorosłych: sądzisz, że nikt Ci nie uwierzy i zostaniesz zignorowany/a;
- z brakiem wiary w możliwość zmiany swojej sytuacji;
- z brakiem odpowiedniego słownictwa, aby opowiedzieć o tym, co się zdarzyło;



- z poczuciem winy (możesz uważać, że to Ty sprowokowałeś/aś sytuację).



**JEŚLI POTRZEBUJESZ POMOCY, POINFORMUJ PRACOWNIKA POLITECHNIKI O TYM!**

**Pamiętaj - masz PRAWO!**

- do ochrony przed wykorzystywaniem, przemocą i poniżaniem;
- do życia bez wyzyskiwania i wykorzystywania;
- nikt nie może Cię siłą zmuszać do zrobienia niczego, a zwłaszcza czegoś złego;
- nikt też nie może zmuszać Cię do pracy ponad siły ani wykorzystywać zarobkowo w inny sposób;
- nikt nie ma prawa Cię bić, prześladować i wykorzystywać w celach seksualnych;
- nikt nie ma prawa dotykać Cię w sposób, którego sobie nie życzysz i nakłaniać lub zmuszać Cię do kontaktów seksualnych;
- nikt nie ma prawa zmuszać czy namawiać Cię do zażywania narkotyków, alkoholu.

**Pamiętaj - jeżeli Twoje prawa są łamane, czujesz się krzywdzony  
ZWRÓĆ SIĘ O POMOC – ZADZWOŃ!**



Policja, tel. **112, 997**



Miejski Ośrodek Pomocy Rodzinie, ul. Sikorskiego 3, 70-323 Szczecin, informacja telefoniczna: **91 48 57 500**, całodobowy telefon interwencyjny: **192 89**.



Sąd Rejonowy, VIII Wydział Rodzinny i Nieletnich, ul. Narutowicza 19, 70-231 Szczecin, tel. **91 48-55-423**, [wydz8rodzinny@szczecin-centrum.sr.gov.pl](mailto:wydz8rodzinny@szczecin-centrum.sr.gov.pl)



Miejski Ośrodek Pomocy Rodzinie, ul. Dąbrowskiego 4, 72-600 Świnoujście, tel. 91 322 54 60, e-mail: [sekretariat@mopr.swinoujście.pl](mailto:sekretariat@mopr.swinoujście.pl)



Sąd Rejonowy, III Wydział Rodzinny i Nieletnich, ul. Paderewskiego 6, 72-600 Świnoujście, pok. 99, I piętro, tel. 91 326 28 34, godziny pracy: poniedziałek 07:30-18:00, wtorek-piątek 07:30-15:30, e-mail: [rodzinny@swinoujście.sr.gov.pl](mailto:rodzinny@swinoujście.sr.gov.pl)



Telefon zaufania dla dzieci i młodzieży, telefon **116 111**, czynny całą dobę 7 dni w tygodniu, a także w dni ustawowo wolne od pracy



Dziecięcy Telefon Zaufania Rzecznika Praw Dziecka, telefon: **800 12 12 12**, infolinia czynna 7 dni w tygodniu, Oprócz wsparcia telefonicznego można też napisać do ekspertów na czacie internetowym. Pod adresem <https://czat.brpd.gov.pl/> dyżur pełnią eksperci z zakresu prawa, spraw socjalnych, edukacji i wychowania oraz ochrony zdrowia



Telefoniczna pierwsza pomoc psychologiczna,

tel. **22 425 98 48**, czynny: poniedziałek - piątek, w godzinach 17.00 - 20.00, w soboty od 15.00 - 17.00



Ogólnopolskie pogotowie dla ofiar przemocy w rodzinie „NIEBIESKA LINIA”, tel. **800 120 002**,

możliwy kontakt przez e-mail, czynny: poniedziałek - piątek, w godzinach 8.00 - 16.00,

<https://www.niebieska.info/>



Anonimowa policyjna linia specjalna, tel. 800 120 148,

<https://ksp.policja.gov.pl/pl/kontakt/telefony-zaufania/235,Telefony-zaufania.html>

**Masz również prawo do złożenia na Policji lub w prokuraturze zawiadomienia o popełnieniu przestępstwa przez osobę, która Cię krzywdzi.**

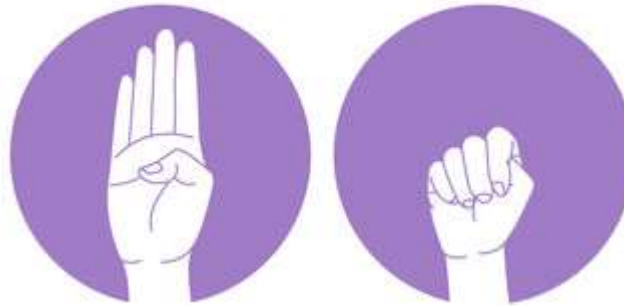
## **HELP ME**

**to prosty gest ręki, który można wykonać bez wzbudzania podejrzeń.  
Nie musimy używać do tego słów.**

**Ten “Sygnał pomocy” warto poznać,  
bo w ten sposób możemy komuś pomóc.**

**Wykonanie znaku „HELP ME” jest proste:  
Pokaż otwartą dłoń.**

SIGNAL FOR HELP



**Złóż dłoń w pięść chowając kciuk do środka.**

KANCLERZ

/podpis/  
mgr inż. Andrzej Durajczyk