



PISMO OKÓLNE Nr 29/2024
Rektora
Politechniki Morskiej w Szczecinie
z dnia 13.08.2024 r.

w sprawie: **wprowadzenia „Standardów ochrony małoletnich w związku z wykonywaniem działalności oświatowej (edukacyjnej), opiekuńczej, wychowawczej lub związanej z rozwijaniem zainteresowań przez małoletnich na Politechnice Morskiej w Szczecinie”.**

Na podstawie art. 22b-22c ustawy z dnia 13 maja 2016 r. o przeciwdziałaniu zagrożeniom przestępczością na tle seksualnym i ochronie małoletnich (t.j. Dz.U. z 2024 r. poz. 560) oraz Rozdziału III ust. 3 „Polityki ochrony małoletnich na Politechnice Morskiej w Szczecinie” (załącznik do zarządzenia nr 35/2024 Rektora Politechniki Morskiej w Szczecinie z dnia 06.08.2024 r.), przekazuje się do wiadomości pracowników **„Standardy ochrony małoletnich w związku z wykonywaniem działalności oświatowej (edukacyjnej), opiekuńczej, wychowawczej lub związanej z rozwijaniem zainteresowań przez małoletnich na Politechnice Morskiej w Szczecinie”:**

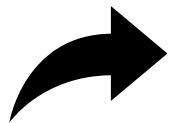
- 1) w wersji zupełnej, stanowiące załącznik nr 1 do niniejszego pisma okólnego,
- 2) w wersji skróconej, stanowiące załącznik nr 2 do niniejszego pisma okólnego.

REKTOR

/podpis/

dr hab. inż. kpt. ż. w. Wojciech Ślącza prof. PM

**Standardy ochrony małoletnich
w związku z wykonywaniem działalności
oświatowej (edukacyjnej), opiekuńczej, wychowawczej lub związanej z rozwijaniem
zainteresowań przez małoletnich
(wersja skrócona dla małoletnich)**



Proponujemy Ci zapoznanie się z obowiązującymi na Politechnice Morskiej Standardami ochrony małoletnich (osób poniżej 18 roku życia).

Zasady zapewniające bezpieczne relacje między pracownikami a małoletnim

- 1** Zachowania pracowników wobec Ciebie powinny być ograniczone tylko do wykonywania przez nich obowiązków służbowych, czyli ich pracy. Pracownicy zobowiązani są do utrzymywania profesjonalnej relacji wynikającej z ich pracy dla Ciebie.

2

W każdej sytuacji masz prawo być traktowany z należyтым szacunkiem i poszanowaniem Twojej godności.

3

Możliwe formy kontaktu podczas zajęć sportowych dotyczących edukacji w ramach Studium Wychowania Fizycznego i Sportu wobec Ciebie mogą wystąpić:

- 1) podczas prowadzenia edukacyjnych zajęć sportowych związanych z pokazem, objaśnieniem. W takiej sytuacji może dojść do dozwolonego kontaktu fizycznego koniecznego do nauki np. skorygowania Twojej postawy, pozycji sportowej itp.,
- 2) podczas interwencji ratowniczych w trakcie edukacyjnych zajęć sportowych,
- 3) podczas interwencji wychowawczych prowadzonych w bezpośrednim kontakcie fizycznym w sytuacjach konieczności zażegnania ewentualnych konfliktów np. rozdzielenie zwaśnionych, przytrzymanie itp.,
- 4) podczas udzielania niezbędnej pomocy Tobie, jeżeli jesteś osobą z niepełnosprawnością - w czynnościach higienicznych, a Twój typ niepełnosprawności tego wymaga i wyrazisz na to zgodę,

5) podczas innej niezbędnej wobec Ciebie, jeżeli jesteś osobą z niepełnosprawnością.

4

Pracownicy zobowiązani są brać pod uwagę poszanowanie Twojej prywatności i Twojego bezpieczeństwa w szczególności w okolicznościach takich jak: przebieranie się w szatniach, prysznic po treningu lub zawodach, korzystanie z basenu itp.



Zachowania niedozwolone wobec małoletnich

- Nikt nie ma prawa stosować wobec Ciebie przemocy, także emocjonalnej czy słownej m.in. upokarzania, oczerniania, dyskryminowania, grożenia, zawstydzania, lekceważenia, wyśmiewania i obrażania.
- Komunikacja z personelem nie powinna wzbudzać w Tobie poczucia winy czy zagrożenia, obniżać Twojego poczucia własnej wartości ani naruszać Twojej prywatności.
- Nikt nie może ujawniać Twoich prywatnych informacji, także wobec innych małoletnich.

- Nikt nie może publicznie komentować Twojej sytuacji.
- Nikt nie może bezpodstawnie nagrywać Cię, filmować, fotografować, a także upubliczniać tego-osobom trzecim w Internecie lub innej formie.
- Nikt nie może proponować Ci alkoholu, wyrobów tytoniowych lub innych nielegalnych substancji, jak również używać ich w Twojej obecności.
- Pracownikom nie wolno utrzymywać z Tobą pozasłużbowych kontaktów przez prywatne profile komunikacji (prywatny telefon, e-mail, komunikatory, profile w mediach społecznościowych itp.).

Zasady korzystania z urządzeń elektronicznych z dostępem do sieci Internet
Procedury ochrony przed treściami szkodliwymi i zagrożeniami w sieci Internet oraz utrwalonymi
w innej formie

- W przypadku użytkowania sprzętu Politechniki Morskiej z dostępem do Internetu odbywa się to pod nadzorem pracownika, który ma obowiązek poinformowania Cię o zasadach bezpiecznego korzystania z zasobów internetowych i czuwania nad bezpiecznym korzystaniem z Sieci w sposób zgodny z „Regulaminem Informatycznym Politechniki Morskiej w Szczecinie” wprowadzonym zarządzeniem Rektora.

- W przypadku ujawnienia niebezpiecznych treści administrator sieci postępuje zgodnie z wskazaniami tego Regulaminu.

Zasady i procedury podejmowania interwencji w sytuacji podejrzenia krzywdzenia lub posiadania informacji o krzywdzeniu małoletniego oraz osoby odpowiedzialne za przyjmowanie zgłoszeń o zdarzeniach zagrażających małoletniemu i udzielenie mu wsparcia

- Każdy pracownik Uczelni, który zauważy lub podejrzewa, że jesteś krzywdzony, zobowiązany jest zareagować, a w sytuacji koniecznej udzielić Ci pomocy.
- Osobami, które są odpowiedzialne za przyjmowanie zgłoszeń o zdarzeniach zagrażających Ci i udzielenie Ci wsparcia są pracownicy Działu ds. Obcokrajowców i Wymiany Międzynarodowej (Obiekt ul. Wały Chrobrego 1-2, pok . 101 lub 102; tel. +48 91 480- 99- 65, +48 91 480- 98- 30). Są oni także uprawnieni do przyjmowania zgłoszeń o incydentach oraz mają obowiązek niezwłocznie zawiadomić o każdym takim przypadku Prorektora ds. Kształcenia.

Zasady ustalania planu wsparcia małoletniego po ujawnieniu krzywdzenia

- Uczelnia po otrzymaniu zgłoszenia zobowiązana jest przygotować plan udzielenia Ci wsparcia.

- Udzielenie wsparcia może polegać na:
 - a) podjęciu działań interwencyjnych we współpracy z innymi instytucjami, jeśli istnieje taka konieczność,
 - b) podjęciu współpracy z rodzicami, opiekunami prawnymi w celu powstrzymania krzywdzenia Cię i zapewnienia Ci pomocy,
 - c) diagnozie, czy konieczne jest podjęcie działań prawnych,
 - d) objęciu Cię pomocą psychologiczną, jeśli zaistnieje taka konieczność.
- Pamiętaj, że wszyscy pracownicy są zobowiązani do zachowania w tajemnicy informacji Cię dotyczących, które uzyskali w związku z zaistniałą sytuacją. Wyjątek stanowi przekazywanie informacji w celach służbowych uprawnionym osobom w Uczelni oraz instytucjom w ramach działań interwencyjnych.

Uwzględnienie małoletnich z niepełnosprawnościami oraz ze specjalnymi potrzebami edukacyjnymi

Pracownicy zobowiązani są do traktowania Cię z należyтым szacunkiem i zobowiązani są wspierać Cię w pokonywaniu ewentualnych trudności, w tym trudności mogących wynikać z niepełnosprawności oraz specjalnych potrzeb edukacyjnych.

Postępowanie w przypadku doznania krzywdy

Jeżeli **ktoś** stosuje wobec **CIEBIE** przemoc



- popycha, szarpie, bije, kopie, rzuca czymś;
- wyzywa, obraża, poniża, zachowuje się w sposób, którego się boisz;
- stosuje przemoc seksualną, angażuje w aktywność seksualną, ...

niezależnie od tego kto to jest: krewny, przyjaciel rodziny, osoba nieznajoma, rówieśnik, koleżanka, kolega,



nie walcz sam:

- z uczuciem wstydu;
- z uczuciem lęku;

- z chęcią chronienia sprawcy/sprawczyni, jeśli jest to członek rodziny;
- ze strachem, że sprawca/sprawczyni zrealizuje swoje groźby, jeśli zaczniesz mówić;
- z brakiem zaufania do dorosłych: sądzisz, że nikt Ci nie uwierzy i zostaniesz zignorowany/a;
- z brakiem wiary w możliwość zmiany swojej sytuacji;
- z brakiem odpowiedniego słownictwa, aby opowiedzieć o tym, co się zdarzyło;
- z poczuciem winy (możesz uważać, że to Ty sprowokowałeś/aś sytuację).



JEŚLI POTRZEBUJESZ POMOCY, POINFORMUJ PRACOWNIKA POLITECHNIKI O TYM!

Pamiętaj - masz PRAWO!

- do ochrony przed wykorzystywaniem, przemocą i poniżaniem;
- do życia bez wyzyskiwania i wykorzystywania;
- nikt nie może Cię siłą zmuszać do zrobienia niczego, a zwłaszcza czegoś złego;
- nikt też nie może zmuszać Cię do pracy ponad siły ani wykorzystywać zarobkowo w inny sposób;
- nikt nie ma prawa Cię bić, prześladować i wykorzystywać w celach seksualnych;

- nikt nie ma prawa dotykać Cię w sposób, którego sobie nie życzysz i nakłaniać lub zmuszać Cię do kontaktów seksualnych;
- nikt nie ma prawa zmuszać czy namawiać Cię do zażywania narkotyków, alkoholu.

**Pamiętaj - jeżeli Twoje prawa są łamane, czujesz się krzywdzony
ZWRÓĆ SIĘ O POMOC – ZADZWOŃ!**



Policja, tel. **112, 997**



Miejski Ośrodek Pomocy Rodzinie, ul. Sikorskiego 3, 70-323 Szczecin, informacja telefoniczna: **91 48 57 500**, całodobowy telefon interwencyjny: **192 89**.



Sąd Rejonowy, VIII Wydział Rodzinny i Nieletnich, ul. Narutowicza 19, 70-231 Szczecin, tel. **91 48-55-423**, wydz8rodzinny@szczecin-centrum.sr.gov.pl



Miejski Ośrodek Pomocy Rodzinie, ul. Dąbrowskiego 4, 72-600 Świnoujście, tel. 91 322 54 60, e-mail: sekretariat@mopr.swinoujście.pl



Sąd Rejonowy, III Wydział Rodzinny i Nieletnich, ul. Paderewskiego 6, 72-600 Świnoujście, pok. 99, I piętro, tel. 91 326 28 34, godziny pracy: poniedziałek 07:30-18:00, wtorek-piątek 07:30-15:30, e-mail: rodzinny@swinoujście.sr.gov.pl



Telefon zaufania dla dzieci i młodzieży, telefon **116 111**, czynny całą dobę 7 dni w tygodniu, a także w dni ustawowo wolne od pracy



Dziecięcy Telefon Zaufania Rzecznika Praw Dziecka, telefon: **800 12 12 12**, infolinia czynna 7 dni w tygodniu, Oprócz wsparcia telefonicznego można też napisać do ekspertów na czacie internetowym. Pod adresem <https://czat.brpd.gov.pl/> dyżur pełnią eksperci z zakresu prawa, spraw socjalnych, edukacji i wychowania oraz ochrony zdrowia



Telefoniczna pierwsza pomoc psychologiczna,
tel. **22 425 98 48**, czynny: poniedziałek - piątek, w godzinach 17.00 - 20.00, w soboty od 15.00 - 17.00



Ogólnopolskie pogotowie dla ofiar przemocy w rodzinie „NIEBIESKA LINIA”, tel. **800 120 002**,
możliwy kontakt przez e-mail, czynny: poniedziałek - piątek, w godzinach 8.00 - 16.00,
<https://www.niebieskalinia.info/>



Anonimowa policyjna linia specjalna, tel. 800 120 148,

<https://ksp.policja.gov.pl/pl/kontakt/telefony-zaufania/235,Telefony-zaufania.html>

Masz również prawo do złożenia na Policji lub w prokuraturze zawiadomienia o popełnieniu przestępstwa przez osobę, która Cię krzywdzi.

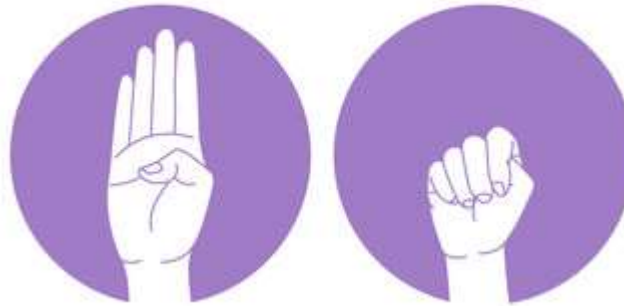
HELP ME

**to prosty gest ręki, który można wykonać bez wzbudzania podejrzeń.
Nie musimy używać do tego słów.**

**Ten “Sygnał pomocy” warto poznać,
bo w ten sposób możemy komuś pomóc.**

**Wykonanie znaku „HELP ME” jest proste:
Pokaż otwartą dłoń.**

SIGNAL FOR HELP



Złóż dłoń w pięść chowając kciuk do środka.

REKTOR

/podpis/

dr hab. inż. kpt. ż. w. Wojciech Ślęczka prof. PM